

RÉPUBLIQUE DÉMOCRATIQUE DU CONGO



PROVINCE DE L'ÉQUATEUR

**LE GOUVERNEUR DE PROVINCE
SON EXCELLENCE BOLOKO BOLUMBU BOBO**



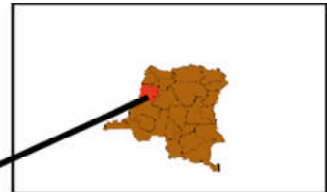
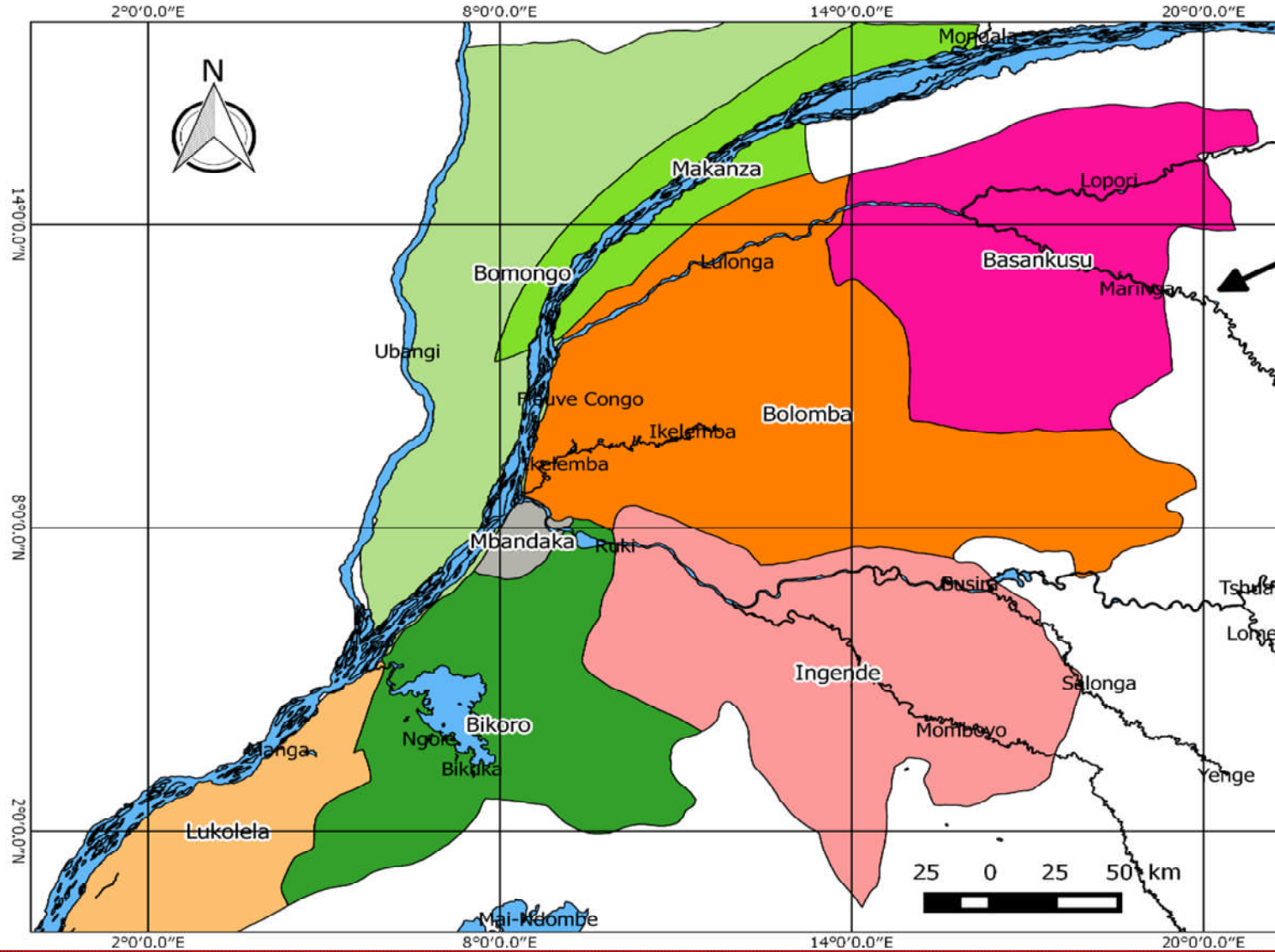


RÉPUBLIQUE CENTRAFRICAINE





Carte administratif de la province de l'Equateur



Légende

- Cours d'eau
- Territoires Equateur**
- Basankusu
- Bikoro
- Bolomba
- Bomongo
- Ingende
- Lukolela
- Makanza
- Mbandaka

Source: Atlas forestier
Projection: UTM Zone 34S
DATum: WGS 84
Mbandaka, le 21/08/2018
Coordination Provinciale de l'EDD
Par Alain BWANGA



DONNEES GEOGRAPHIQUES ET DEMOGRAPHIQUES

1. Données géographiques

- Située au Nord-Ouest de la RDC, la Province de l'Equateur s'étend sur une superficie de 103.902 Km², soit 4,43% du territoire national et occupe la 11^{ème} place.
- Elle est comprise entre 5° de latitude Nord et 2° de latitude Sud et entre 16° et 25° de longitude Est.
- La Province de l'Equateur partage ses frontières avec la République du Congo à l'Ouest, la Province du Sud-Ubangi au Nord-Ouest, la Province de la Mongala à l'Est et la Tshuapa au Sud.
- Elle est caractérisée par un climat équatorial chaud et humide où la température varie de 21°C à 37°C. On y rencontre deux saisons : la saison des pluies (septembre-décembre) et la saison sèche (mai-août). Les deux sont entrecoupées par une petite saison sèche de janvier à mars.
- La province est couverte d'une forêt ombrophile sempervirente dense et d'une grande diversité d'arbres. Cette forêt occupe une superficie de 100.680 km² soit 97 % sur les 103.902 km² de superficie totale.

2. Hydrographie de la province de l'Equateur

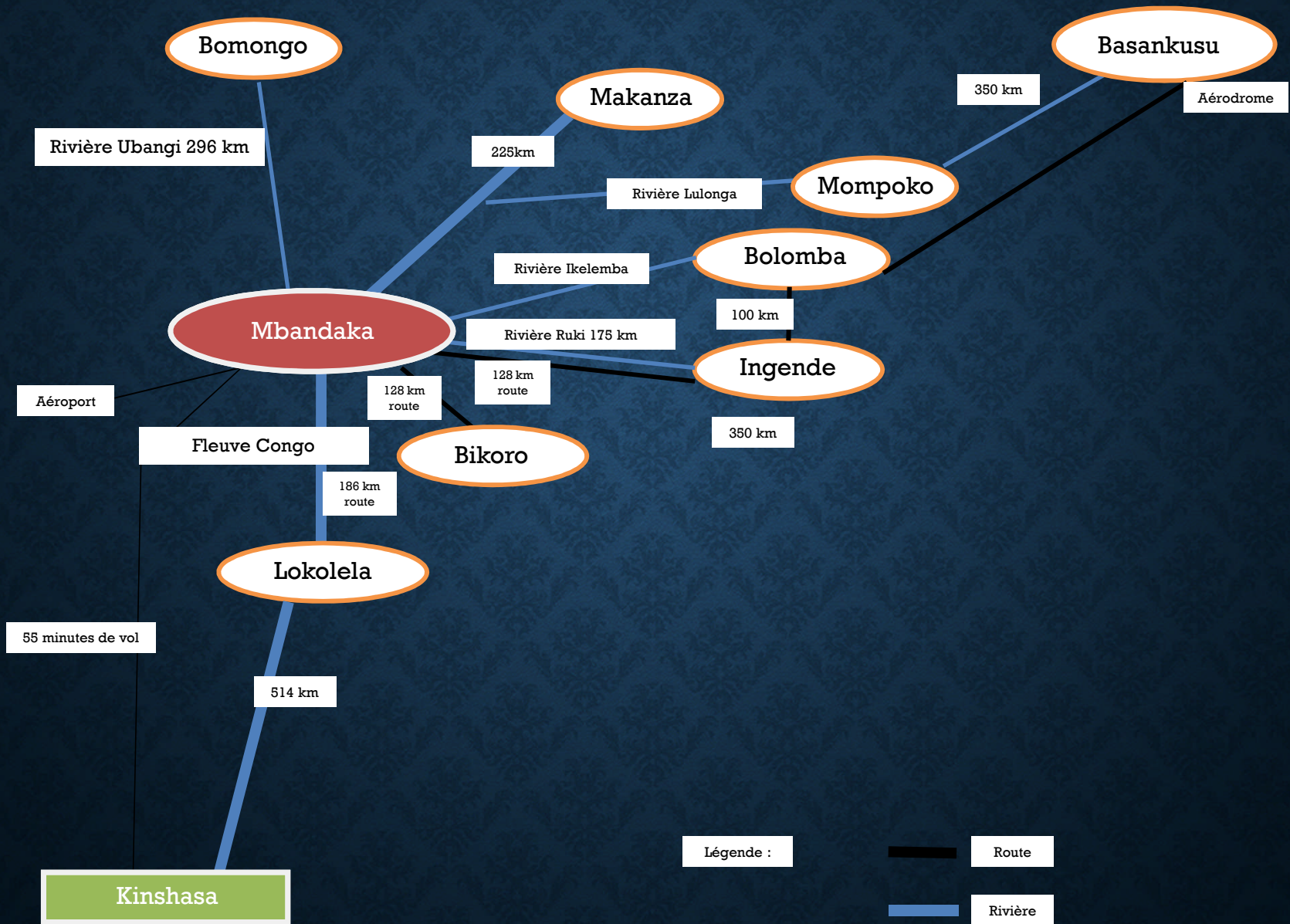
- Elle est dense et comprend le fleuve Congo et ses affluents dont Ruki (avec les rivières Momboyo, Tshuapa et Lomela), Lulonga (avec les rivières Lopori, Maringa et Bosomba), Ikelemba, Ubangi (avec la rivière Ngiri) et le Lac Ntomba.
- Tous ces cours d'eau sont navigables, certes par endroit et selon les saisons (*Cfr Monographie de la Province de l'Equateur, Edition 1998 et 2005*).

3. Données démographiques

- La province de l'Equateur a une population qui se chiffre approximativement à 1.953.969 habitants, soit 2,38% de la population nationale
- La densité est de 19 habitants par Km² ; le taux annuel de croissance démographique étant de 2,4%.
- La population est essentiellement composée de deux principaux groupes ethniques à savoir les Mongo et les Bangala. Les Mongo, d'une manière spécifique sont les peuples d'une grande partie des Territoires de Basankusu, Bolomba, Bikoro et Ingende. Tandis que les Bangala peuplent les territoires de Lukolela, Bomongo et Makanza.
- Il sied de signaler que le chef-lieu de la Province, Mbandaka, est cosmopolite et on y retrouve toutes les tribus du pays notamment les Mongo, les Ngombe, les Ngbaka, les Ngbandi, les Lokele, les Topoke,... qui sont répandus à travers toute la province

VOIES D'ACCÈS

- La ville de Mbandaka est le chef-lieu de la Province de l'Équateur. Elle est distante d'environ 700 Km de la ville de Kinshasa.
- La ville de Mbandaka est reliée par avion à la capitale Kinshasa via l'aéroport national avec au moins deux rotations régulières par semaine de la compagnie aérienne nationale Congo Airways ainsi que d'autres sociétés privées avec large possibilité d'affrètement de grand tonnage et elle est située sur le long du fleuve Congo
- Il existe également une liaison directe par route au départ de Kinshasa pour atteindre Mbandaka en passant par la Province de Mai-Ndombe.



OPPORTUNITES DE LA PROVINCE

1. Infrastructures

- La Province de l'Equateur dont le chef-lieu est Mbandaka, est une ville cosmopolite et essentiellement administrative. Elle est la ville la mieux urbanisée et dispose de :
- Un grand building administratif de 4 niveaux, abritant le Bureau du Gouverneur et de quelques Divisions Provinciales de l'Administration Publique. Il est le siège du Gouvernement Provincial. Sa construction date de l'époque coloniale ;
- Un projet de construction de l'Hôtel du Gouvernement Provincial est envisagé, pour une enveloppe de 7.550.258 \$ US ;



- Construction du bâtiment de l'Assemblée Provinciale
- Construction d'un Centre Commercial à Mbandaka
- Construction des Mini-Shoppings dans les Chef-lieu des territoires
- Construction des Routes Urbaines de la ville de Mbandaka ainsi que les sept Chef-lieu du territoire
- Construction des Routes Nationales (RN8, 9, 21 et 22)
- Construction des routes de Dessertes Agricoles dans les territoires de la province
- Construction des logements sociaux dans la ville de Mbandaka
- Construction d'un Grand Hôtel de la Province de l'Equateur

- Un hémicycle, siège de l'Assemblée Provinciale, en délabrement ;
- Un imposant Palais de Justice de 3 niveaux ;
- Un imposant Hôpital Général de Référence tendant à devenir un hôpital provincial ;
- Des hôtels, flats et restaurants en expansion ;
- Une Université de l'Etat (UNIMBA), des Instituts supérieurs de l'Etat chargés d'enseignement Pédagogique (ISP), Médical (ISTM), de Développement Rural (ISDR), de Pêche (ISPê) et des Universités et Instituts Supérieurs Privés (UNTIC, ISC, Université œcuménique du Fleuve Congo, ...) formant une main d'œuvre qualifiée pour accompagner les investisseurs ;
- Quelques grandes artères asphaltés (avenues Bonsomi, Itela, Yasanyama et éclairées par les lampadaires) ;
- Des grands collecteurs de canalisation des eaux de pluie pour éviter les inondations.

2a. Energie électrique

- Disponibilité de deux centrales thermiques de la Société Nationale d'Electricité (SNEL) avec un réseau de distribution à Mbandaka et à Basankusu.
- Large possibilité d'investissement privé et public-privé dans ce secteur qui est d'ailleurs libéralisé par la Loi n° 14/011 du 17 Juin 2014. L'investisseur privé est autorisé à créer une société de production, de distribution et de commercialisation du courant électrique.
- Disponibilité de 4 sites (Bokala-RTNC, Bokala-Bamanya, Inganda-Cocotier et Inganda-Secteur) pour l'implantation des centrales solaires photovoltaïques de 7 à 30 MW pour la ville de Mbandaka seulement, et de 30 à 100 MW pour l'ensemble de la province.
- Disponibilité d'importantes tourbières à Lokolama, Bolomba, Ingende, Basankusu ... pour la construction des centrales à tourbes allant de 50 à 300 MW pour l'ensemble de la province et ses environs.
- Construction d'un central solaire à photovoltaïque de 10 à 20 mégawatt à Mbandaka ainsi que les réseaux associés avec une possibilité d'une capacité de 30 à 100 mégawatt pour l'ensemble de la province
- Construction d'une usine de traitement d'eau potable et réhabilitation des réseaux de distribution

2b. Ressources hydrauliques

- Existence d'une société de production et de distribution d'eau potable, la Regideso (Société nationale).
- Large possibilité d'investissement privé et public-privé dans ce secteur qui est d'ailleurs libéralisé. L'investisseur privé est autorisé à créer une société de production, de distribution et de commercialisation de l'eau potable.
- Grande disponibilité des eaux de surface (Fleuve Congo, Rivières, Lac et plusieurs cours d'eau), des eaux souterraines et des eaux de pluie pouvant être traitées pour produire de l'eau potable à commercialiser.

3. Agriculture (Agro-alimentaires)

- Disponibilité de 218.311 hectares de terres arables pour les cultures agro-alimentaires (plantations de cacaoyer, caféier, palmier à huile, hévéa ; les diverses cultures vivrières telles que : maïs, riz, manioc, arachide, banane plantain, igname...) et l'ouverture des vergers (agrumes, manguier, ramboutan, ...).
- Disponibilité de 57.084 hectares de savanes herbeuses pour l'élevage de gros et petit bétail.
- Existence de grands espaces pour l'aviculture et des ingrédients utiles à la composition des rations pour la volaille.
- Existence des Instituts Supérieurs de Développement et des écoles techniques agricoles, vétérinaires et de pêche pour accompagner les structures privées ou publiques-privées qui pratiquent l'élevage du gros et du petit bétail, de la volaille ainsi que la pêche.
- Existence des zones de production des poissons sur une superficie de plan d'eau de 1.979 Km² contenant des espèces de poissons très appréciés sur le marché : *Cyprinus carpo* (Mbotto), *Gephyroglanis congicus* (Mosombo), *Hydrocynus ssp* (Mbenga), *Citharinus congicus* (Mpongo), *Mormyrus ssp* (Munzanda), *Heterotniloticus* (Congo Ya sika), *Tilapia ssp* (Libundu), etc.
- La possibilité de développer l'aquaculture avec les espèces : *Heterotniloticus* (Congo Ya sika), *Tilapia ssp* (Libundu, etc.)
- Mise en place d'une pêcherie industrielle
- Mise en place d'un parc agro-alimentaire
- Relance des filières café cacao, palmeraie, hévéa, riz, manioc, maïs ...



Quelques espèces des poissons du fleuve Congo

4. Industries (Agro-alimentaires)

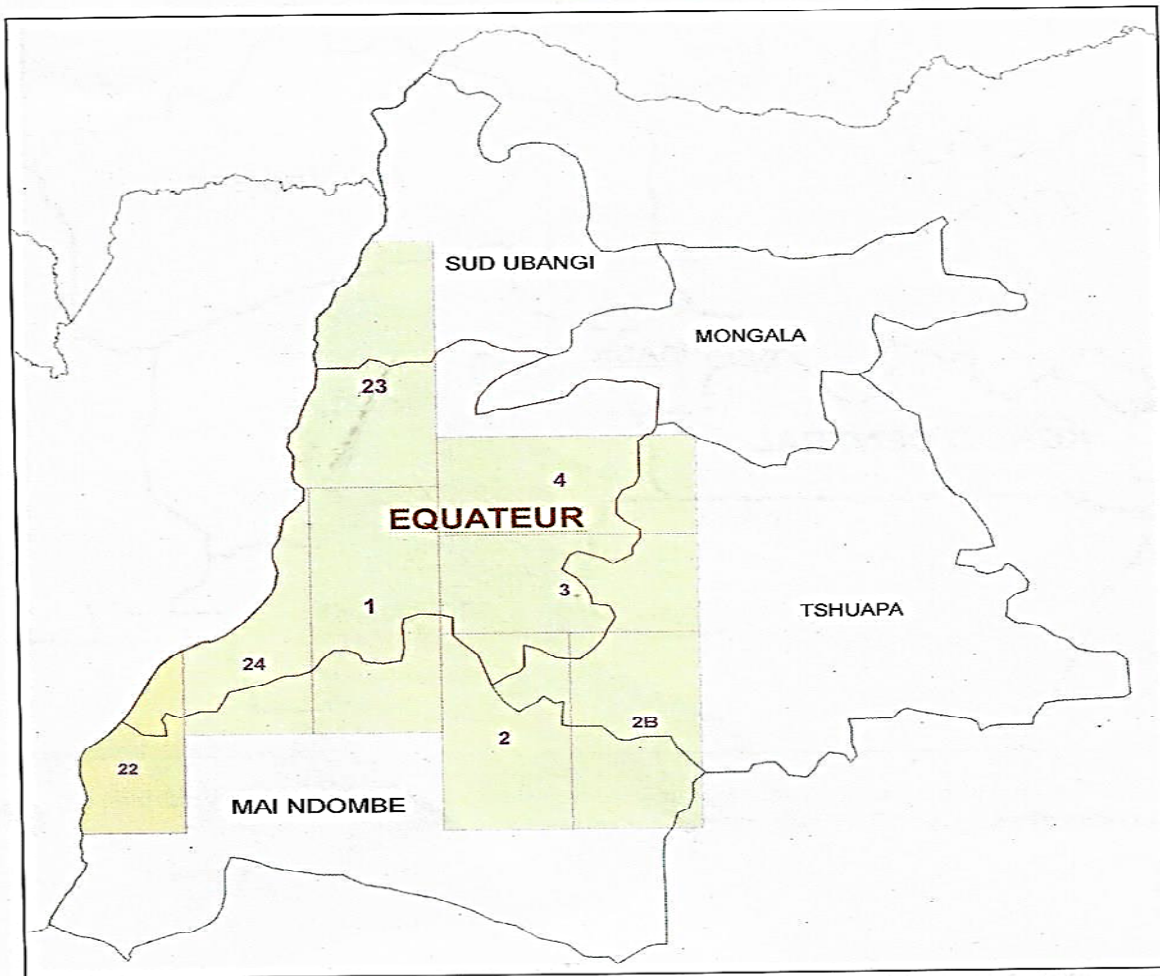
- Existence de trois industries agro-alimentaires : Plantations et Huileries du Congo (PHC) à Boteka dans le territoire d'Ingende et Compagnie de Commerce et des Plantations (CCP) à Lisafa et à Ndeke dans le territoire de Basankusu.
- Disponibilité des espaces pour l'implantation des industries agro-alimentaires à Basankusu, Ingende, Bolomba, Bikoro et Lukolela
- Disponibilité des infrastructures citées au point 1.3.1 qui peut faciliter le travail des industries agro-alimentaires : transport, affrètement de grand tonnage, stockage des marchandises et matériels dans les dépôts, communication 4G (Vodacom, Orange et Airtel...)

5. Mines et Hydrocarbures

- Présence signalée du diamant alluvionnaire dans les territoires de BIKORO (villages Mbanga, Loongo et Iyembe), BOMONGO (village Bongandji, bobangi), BASANKUSU (villages Bokakata et Ndeke), BOLOMBA (villages Penzele et Ngaolo), INGENDE (villages Waka et Boteka), LUKOLELA (villages de Irebu et Ngombe) et MANKAKNZA (villages de Lusengo).
- Présence de plusieurs blocs pétroliers à Mbandaka, et dans les sept (07) territoires. Deux (02) blocs de Mbandaka et Busira dans le Territoire de Bolomba sont concédés aux Sociétés COMICO et SONAHYDROC dont le contrat de partage de production a été approuvé par l'Ordonnance présidentielle n°18/010 du 1^{er} février 2018 sous le bloc Mbandaka et Busira.

BLOCS PETROLIERS CUVETTE CENTRALE

Province de l'Equateur



La Province de l'Equateur dispose de plusieurs blocs pétroliers couvrant les 7 Territoires de la Province.

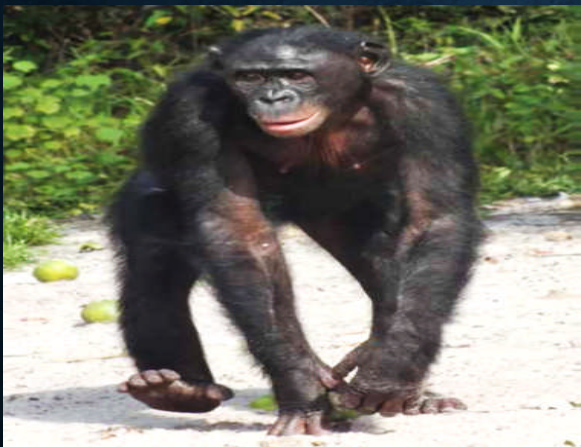
Elle est entièrement dans la cuvette centrale.

6. Santé

- Disponibilité de 18 Zones de santé; 261 centres de santé; 16 HGR et 1 Centre Hospitalo-Universitaire.
- Disponibilité de 220 Médecins, 3.212 Infirmiers et autres techniciens de Laboratoires.
- Demande des usines de fabrication des produits pharmaceutiques
- Manque des laboratoires et autres matériels modernes

7. Tourisme

- Disponibilité des Sites éco-touristiques ; les aires protégées (les amis de bonobo), réserve de la Ngiri à Nkoto, et réserve de Tumba Ledima. Le Lac Ntomba et les Fleuves et ses affluents.
- Disponibilité d'un jardin botanique d'Eala doté de plusieurs plantes médicinales et pharmacologiques, à visiter.
- Possibilité de visite du Centre de Recherche en Ecologie Forestière (CREF/Mabali en sigle), à visiter.



8. Environnement

- Disponibilité de 10.068.000 Hectares de forêt avec une diversité d'essences répertoriées et les plus recherchées dans le marché mondial telles que : Afronesia, Wenge, sappeli, Tali, Acajou, Iroko, Bosse, Tiama, Tola, Mukuluku, Padouk, Faro, Kosipo etc... offrant la possibilité d'exploiter et de transformer le bois.
- Possibilité d'implantation d'une scierie pour la fabrication des meubles.
- Disponibilité des tourbières pour le marché crédit/ carbone.
- Faible production de déchets ménagés pour la transformation en produits plastics ou en courant par biomasse



Le fleuve Congo et Rivière Ruki (Jardin botanique d'Eala) dans la Province de l'Equateur

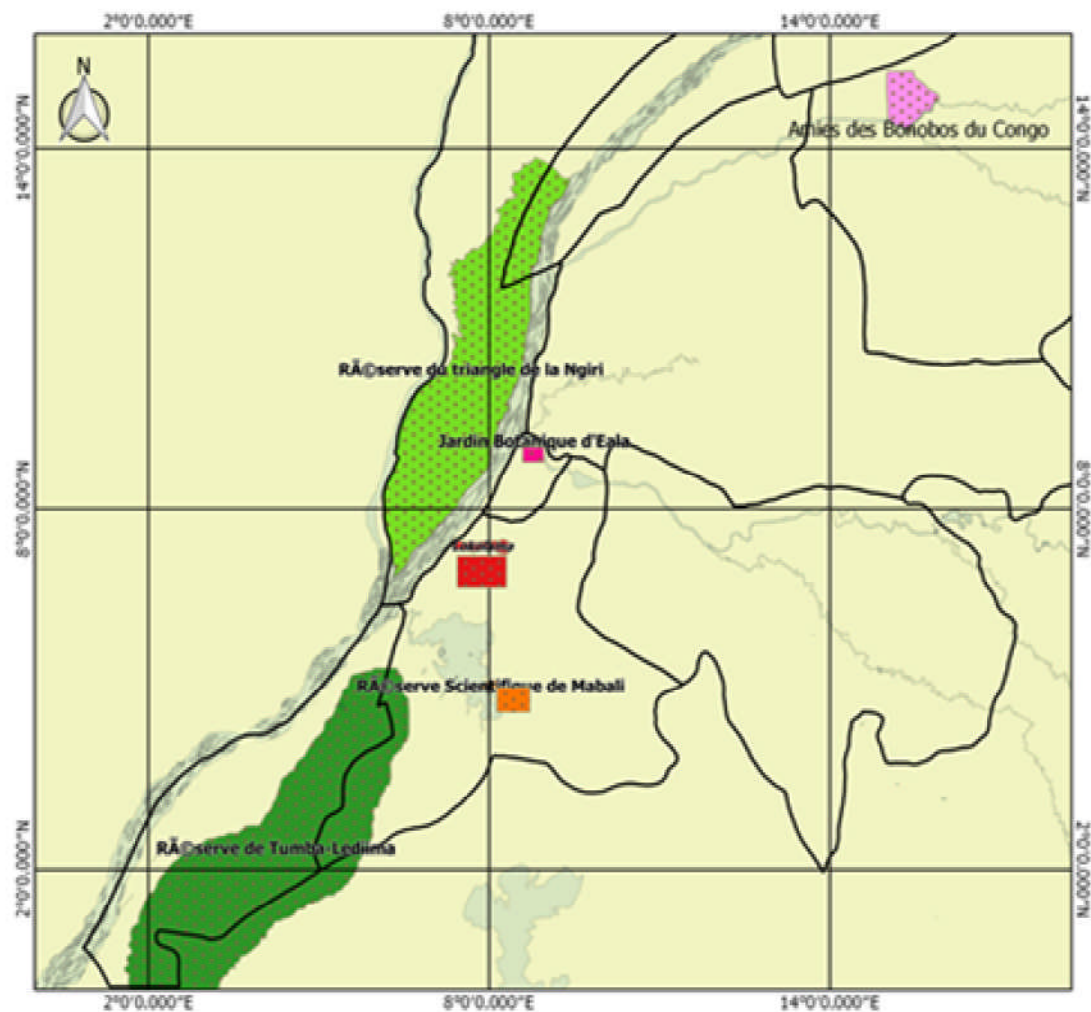




Vue de la Grande Forêt Equatoriale, poumon de l'humanité



Carte de localisation des Aires Protégées et zone de Tourbière dans la Province de l'Equateur



RDC/Provinces



L  gende

- Cours d'eau
- Aires prot  g  es Equateur**
- Jardin Botanique d'Eala
- R  serve de Tumba-Lediima
- R  serve du triangle de la Ngiri
- R  serve Scientifique de Mabali
- ABC
- Tourbi  re Lokolama
- Limite Territoriale

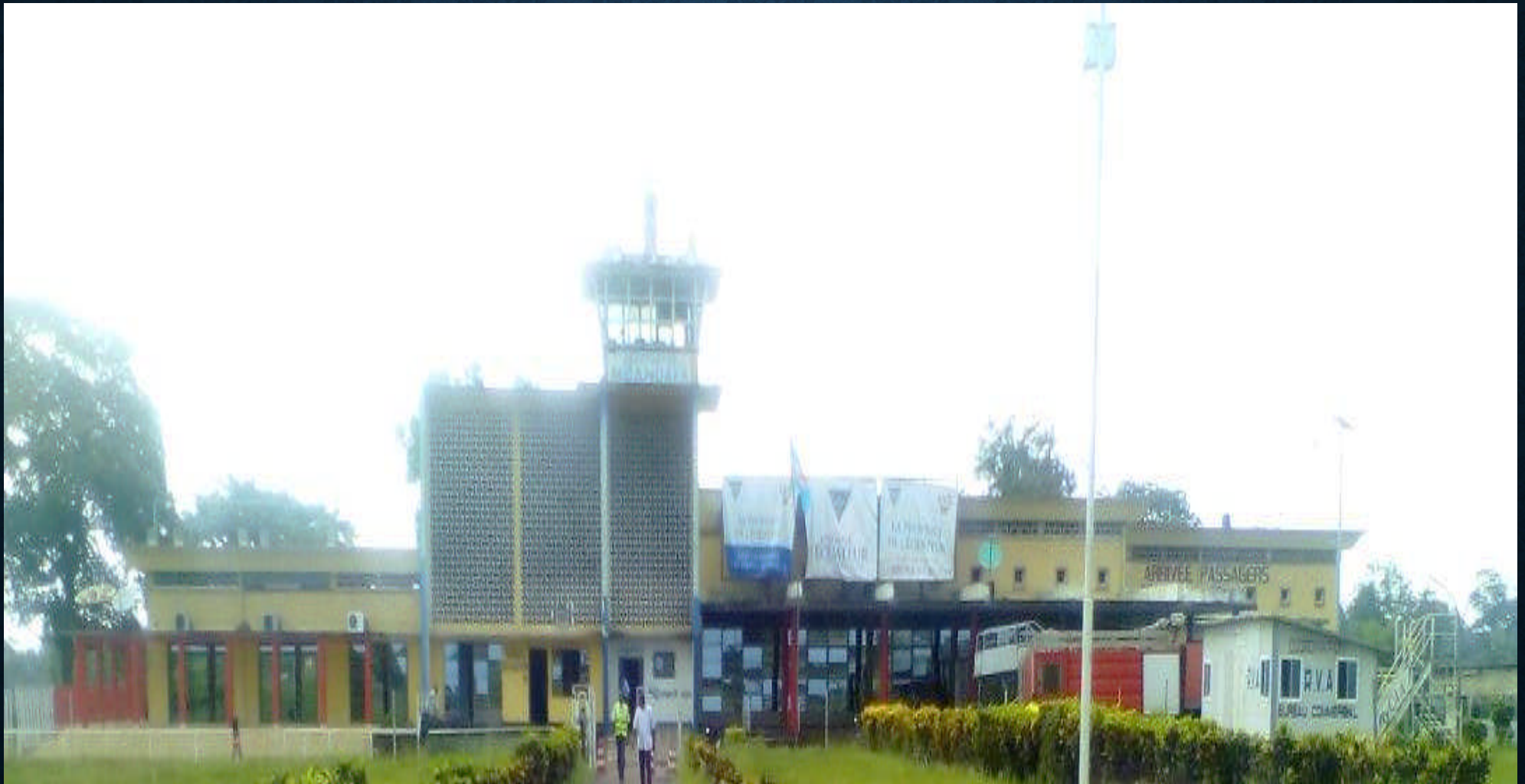
Source de donn  es:
Atlas forestier/EDD/EQ
Projection: UTM zone 34S
Datum: WGS 84
Mbandaka, le 17/08/2018

25 0 25 50 km

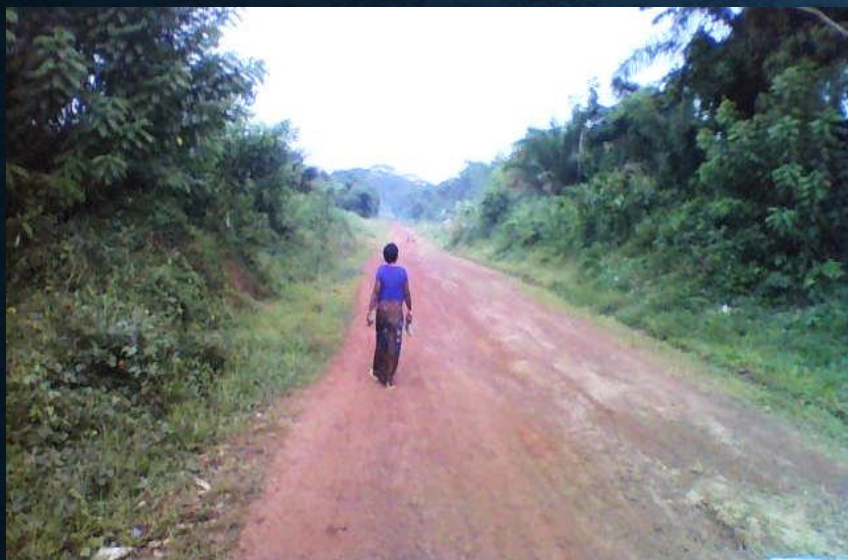


9. Transport et voies de communication

- **Voies aériennes** : un aéroport national à Mbandaka ; un aérodrome à Basankusu ; une piste à Boteka dans le territoire d'Ingende.
- Disponibilité d'un Aéroport national avec au moins deux rotations régulières par semaine de la compagnie aérienne nationale Congo Airways ainsi que d'autres sociétés privées avec large possibilité d'affrètement de grand tonnage.
- **Voies routières** : Route nationale RN8 : Mbandaka-Kalamba-Bokatola-Ingende-Djoa-Bolafa (438 Km) ; RN9 : Bokatola-Butela-Wetsi (44 Km) ; RN21 : Kalamba-Penda-Bikoro (60 Km) et RN 22 : Djoa-Bolomba-Basankusu (107 Km). Et quelques routes d'intérêt provincial (RP 301, RP 307 et RP 508).
- **Voies fluviales et lacustres** : .Existence d'un grand port national à Mbandaka avec de grands dépôts pour le stockage des marchandises et de petits ports privés le long du Fleuve.
- Disponibilité des bateaux de grand tonnage (Société Nationale : Société commerciale de Transport et des Ports « SCTP ») et plusieurs autres bateaux des sociétés privées
- Disponibilité d'un réseau routier et fluvial reliant Mbandaka, la capitale provinciale, et les chefs-lieux de Territoires et ceux-ci entre eux.



Vue de l'Aéroport National de Mbandaka



RN9 : Route Nkalamba-Bikoro



Vue du port
de
Mbandaka

Le bateau Kokolo sur le fleuve à Mbandaka



La Province de l'Equateur offre de grandes possibilités d'investissement grâce à sa forêt vierge, qui est le poumon de l'humanité, de terres arabes disponibles pour les cultures pérennes (café, cacao, huile de palme, hévéa...) et de cultures vivrières de toutes espèces pour nourrir la République Démocratique du Congo et une partie de l'Afrique Centrale.

La disponibilité des eaux souterraines, de surface et de pluies offre une navigabilité permanente et facilite la circulation des personnes et des biens par les bateaux de grands tonnages.

Les routes d'intérêt général, de la voirie urbaine, des infrastructures immobilières, aéroportuaires sont des marchés à conquérir.

Par-dessus tout, ses blocs pétroliers non encore exploités constituent son plus grand marché, sans oublier ses tourbières, les plus importants au monde.

Je vous remercie